

# 目次

## Contents

02 ~ 05 | 戲劇演出製作流程及分工

戲劇演出中的三大部門

分工與組織

06 ~ 08 | 一齣戲是怎麼來的？

前置期

排演製作期

整合期

演出期

善後期

10 ~ 15 | 表演團隊分工大揭密

行政部門

創作部門

技術部門

16 ~ 17 | 《冤家甜蜜蜜》

18 ~ 23 | 【認識劇場分工】

24 | 學習單



從零開始認識戲劇世界的第一步…！

## ■ 戲劇演出製作流程及分工



**戲**劇的展演是一項龐大又複雜的工程。戲劇是一門綜合的藝術，同時也是分工合作的群體藝術，為了順利演出的進行，「分工」與「組織」是最好、最有效的工作方法。目前一般的劇場演出的分工，依其工作性質分為「行政」、「創作」與「技術」三個部門。

### 戲劇演出中的三大部門

#### • 行政部門

行政部門的工作，簡單來說與「人、事」有關。行政工作不是創作，而是提供創作環境、提升創作品質並服務創作目的。

#### • 創作部門（藝術部門）

創作部門是戲劇演出工程中創作的主體，也就是最終作品從意念轉化成舞臺演出的組成者。

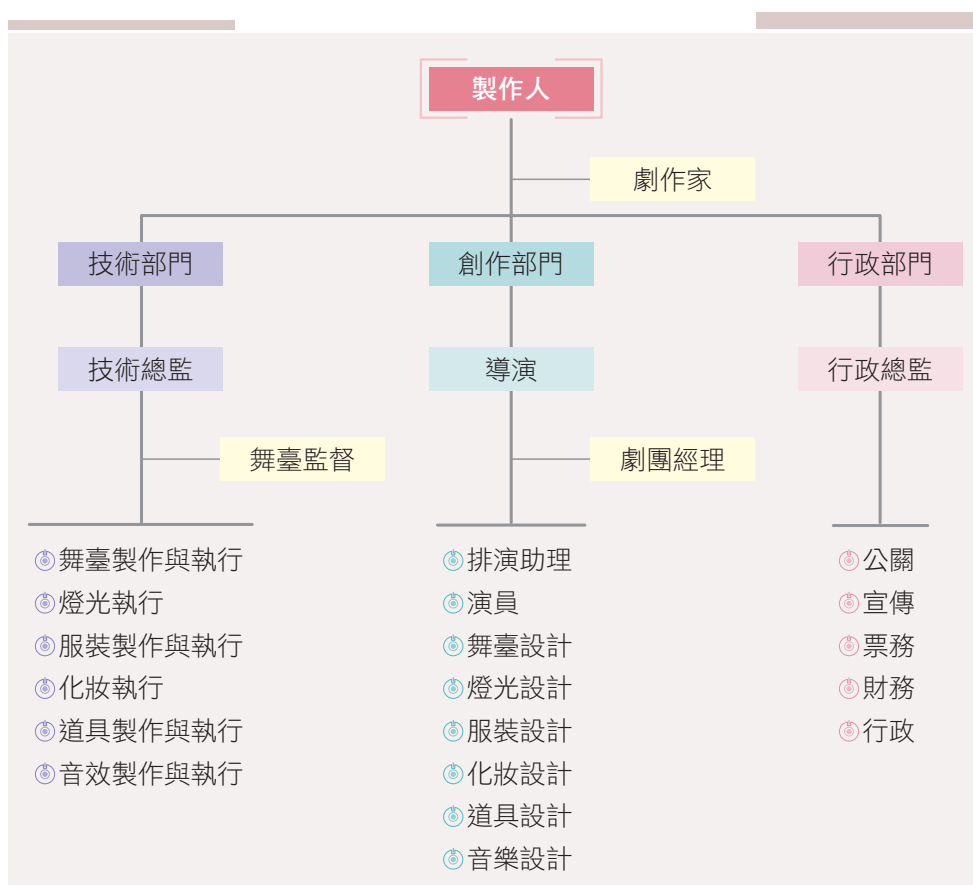
#### • 技術部門

技術部門可以說是作品的製造者，他們負責將創作部門的想法與設計「做」出來。這三個部門表面上是獨立運作，但卻又是息息相關的。



## 分工與組織

在行政、創作與技術三個部門中，不同工作性質的人在各自的領域中從事自己的工作內容，每個部門又各自有一個領導者，監督並帶領著部門工作的進行。除此之外，部門與部門間的領導者又必須有良好的橫向溝通，最終再由一個演出的最高負責人——也就是「製作人」擔起總統籌的責任。雖然劇場中的編制看似複雜，但卻是極度精密而合乎實際需要的。而不同的劇團中也可以視實際狀況組成自己的劇組架構。



上面圖表中所呈現的編制方式是一個具完整功能又不致太煩雜的分工法，當然，在不同的劇團中也可以視實際狀況組成自己的劇組架構。

**1 燈光人員**

將燈光器材裝設在舞臺周圍，並依照表演內容呈現燈光變化。

**2 舞臺監督**

掌管演出時舞臺上一切事物的統籌者，並掌控所有製作過程中會影響演出的因素，扮演居中協調與溝通的角色。

**3 導演**

負責詮釋劇本，掌控整齣戲的氛圍與風格呈現。

**4 舞臺人員**

舞臺布景設計、裝臺與拆臺等工作。

**5 演員**

接收導演安排，利用肢體、聲音呈現表演。

**6 劇場行政人員**

處理宣傳、票務、領位、維持聚場秩序等事務。

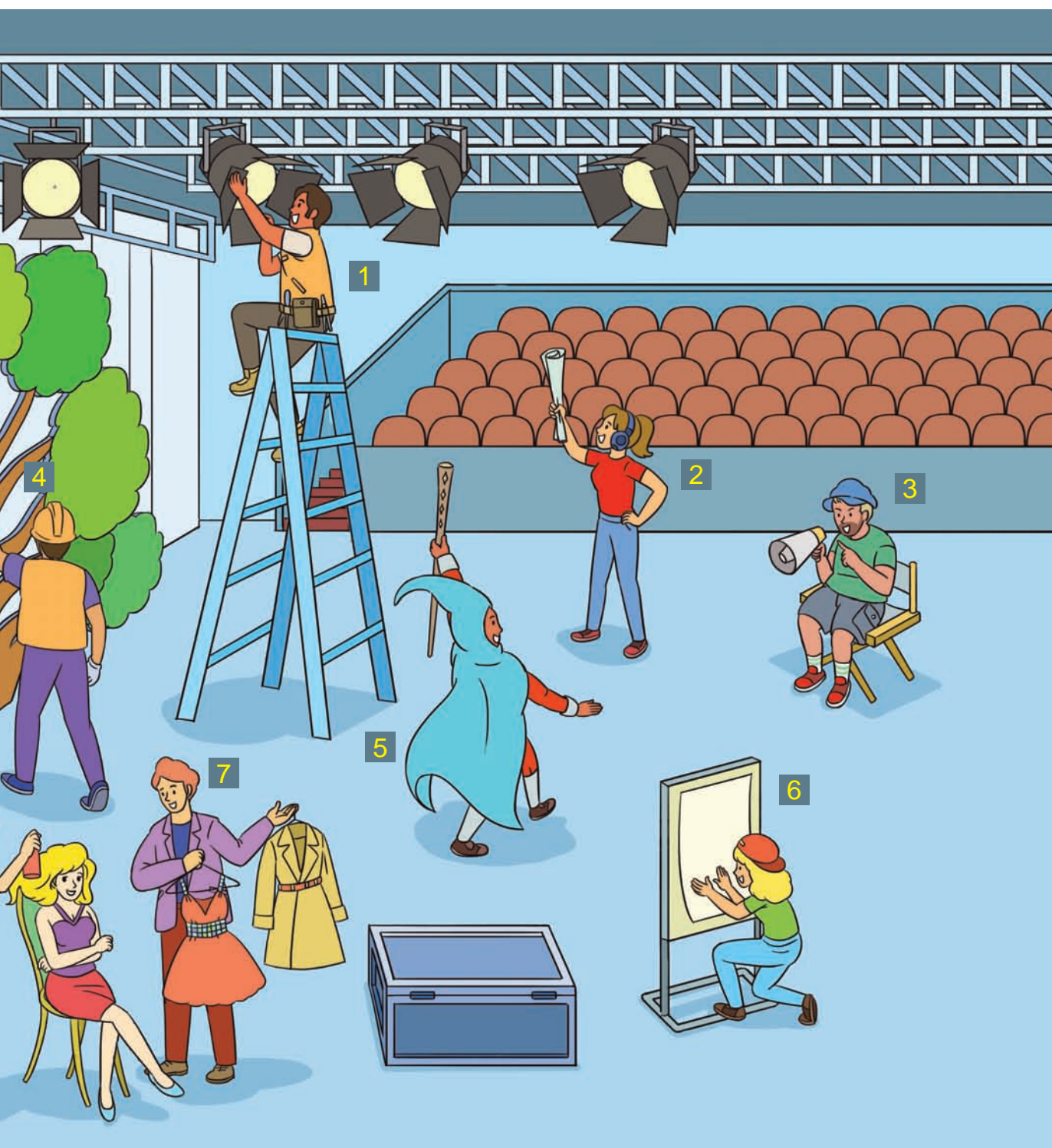
**7 服裝設計**

依照劇本呈現出來的年代、風格，設計出符合角色性別年齡的服裝。

**8 化妝設計**

依照導演對角色的概念，配合服裝設計師做角色的化妝、髮型設計。





可配合國中藝術（B5）百工浮世繪 第2課【劇場分工掛圖】使用

為了迎接最後完美的演出呈現，劇團每一位成員都肩負重任…

## 一齣戲是怎麼來的？

**從**決定戲劇製作的那一刻起，劇團就已經如火如荼的動起來了。而戲劇在演出時，是如何從零到有，也就是一齣戲劇完整的製作過程。一齣戲劇的製作可依各部門的工作性質、內容以及作業的先後次序分為：前置期、排演製作期、整合期、演出期以及善後期等五個階段。

### • 前置期

**前**置期是整個戲劇演出工作的籌備階段，包含演出劇本、演出經費、演出檔期、演出地點、人員組合等，都必須在這個階段中形成。



### 前置期 工作內容

#### 行政部門

- ❗ 在演出劇本確定後，製作「演出企劃書」以申請演出場地與檔期。
- ❗ 召開製作會議瞭解可能的製作方向，並編列經費與預算。
- ❗ 製作廣告與公關企劃案，進行各項合作案、贊助案或廣告案的推動，以利經費之籌措。
- ❗ 在演員與所有合作藝術家、工作人員確定後，與之簽訂契約以界定工作責任並保障雙方權益。
- ❗ 撰寫各類演出所需之公文（演出許可、場地許可、稅務等）。
- ❗ 各項例行或突發的行政事務。

#### 創作部門

- ❗ 選擇劇本。
- ❗ 甄選演員。
- ❗ 確認各創作部門（舞臺設計、服裝設計、音樂設計、燈光設計等）。
- ❗ 導演提出導演構思，並與各創作部門召開設計會議，取得共識。

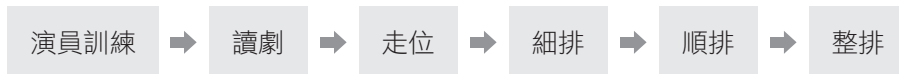
#### 技術部門

- ❗ 參與設計會議，瞭解演出之技術需求。
- ❗ 場地確定後，技術指導（TD）或舞臺監督（SM）實地勘察劇場，瞭解劇場所能提供的技術設備。
- ❗ 組織工作團隊（製作與執行）。

## • 排演製作期

**前**置的工作完成後，各個部門正式進入製作期。這個階段的工作主要可分兩個部分，一是排戲，二是製作。這兩個流程的規劃會因製作人或導演個人工作習慣或工作法不同而有所更動。

排戲



製作（設計與技術）



### 排演製作期 工作內容

行政  
部門

- ❗ 場地、檔期確定後進行簽約。
- ❗ 控制預算與進度。
- ❗ 持續經費之籌措。
- ❗ 票務規劃與實施。
- ❗ 宣傳活動規劃與實施。
- ❗ 周邊商品及文宣品規劃與實施。
- ❗ 定期召開製作會議，瞭解各部門之運作狀況。

創作  
部門

- ❗ 開始排戲。
- ❗ 導演提出導演計畫。
- ❗ 召開設計會議，導演與各藝術部門進行意念之溝通、討論與整合。
- ❗ 設計師依進度提出設計草圖，與導演及其他合作者討論後，定稿。

技術  
部門

- ❗ 舞臺監督參與排戲，瞭解各項技術之配合。
- ❗ 參與設計會議，規劃技術需求。
- ❗ 再次勘察演出劇場，並與工作人員召開技術會議。
- ❗ 技術指導依設計師之完稿畫製施工圖，並規畫施工計畫。
- ❗ 開始製作布景（舞臺、服裝、道具）。

### • 整合期

一般來說，當排戲到了「整排」之後，一齣戲的製作就進入整合期。「整合」指得是將「戲」與「製作」（設計與技術）兩個部分合在一起。

整排 → 紙上技術排練 → 技術排練 → 彩排

### 整合期

#### 行政部門

- ❗ 規劃演出期之交通、運輸、食宿等事務。
- ❗ 持續售票。
- ❗ 進行各項宣傳活動。
- ❗ 規劃演出期之觀眾服務事項。
- ❗ 監督預算與各部門進度。
- ❗ 準備演出各事項。
- ❗ 與演出劇場保持密切的聯繫。

#### 創作部門

- ❗ 導演加強排練。
- ❗ 完成排戲，進入整排階段。
- ❗ 進行彩排。
- ❗ 準備演出。

#### 技術部門

- ❗ 完成各項製作，加入整排。
- ❗ 修改成品。
- ❗ 進行彩排。
- ❗ 準備演出。

### • 演出期

**演**出期是演出團體進入演出劇場，正式在觀眾的參與下實際演出的階段。這個時期，因劇場工作的順序，分為幾個段落：

裝臺技術彩排 → 彩排 → 演出 → 檢討會



## 演出期

### 行政部門

- ❗ 售票。
- ❗ 觀眾服務（收票、帶位、詢問、寄物…等）。
- ❗ 販售週邊商品。
- ❗ 演出人員的交通、食宿、保險等事務。
- ❗ 與後臺保持密切之聯繫。
- ❗ 演出進行間處理前臺突發狀況。
- ❗ 中場休息之觀眾服務。
- ❗ 每場演出完畢，統計觀眾人數並結算當日帳目。
- ❗ 發送問卷，做觀眾意見調查。
- ❗ 參與當日演出檢討會。

### 創作部門

- ❗ 在裝臺階段導演與演員可視情況加強排練或稍事休息。
- ❗ 在技術彩排階段，演員配合技術部門進行 CUE 點的銜接與技術的再確定。
- ❗ 進行彩排。
- ❗ 進行演出；演出中間，導演可紀錄演出缺失並在檢討會中提出。
- ❗ 參與檢討會。

### 技術部門

- ❗ 裝臺。
- ❗ 技術彩排。
- ❗ 彩排。
- ❗ 演出；舞監執行演出的 CUE 點，並處理演出期間後臺之突發狀況。
- ❗ 技術指導可紀錄演出缺失並在檢討會中提出。
- ❗ 參與檢討會。

## 善後期

在所有的演出場次結束後，整個戲劇製作來到最後的善後階段，這個階段主要是處理演出結束的後續事項：



## 善後期

### 行政部門

- ❗ 結清帳目（收入與支出）。
- ❗ 統整觀眾意見調查報告。
- ❗ 參與總檢討會。
- ❗ 製作演出檔案。
- ❗ 付清各項款項。
- ❗ 製作成果報告書。

### 創作部門

- ❗ 參與總檢討會。
- ❗ 導演與演員可視需求整理排演本、導演本以及演員日誌。

### 技術部門

- ❗ 布景（舞臺、服裝、道具、燈具）的善後處理（拆卸、歸還、儲存）。
- ❗ 製作工作檔案。
- ❗ 參與總檢討會。

張開眼睛，我們的世界充滿著各種色彩，但它們是怎麼來的？

## 表演團隊分工大揭密

### 行政部門

#### • 製作人

**製**作人統領著行政部門，從前置作業的籌劃、製作期與演出期的運作，一直到善後期的整理，製作人可說是推動劇組演出的「幕後大黑手」。一個稱職的製作人，面對龐大又繁瑣的工作，必須是心思細膩、有耐心、又熱情的，最重要的有高人一等的人際溝通能力、協調能力，以及良好的情緒控管能力，如此才能承受來自工作中巨大的壓力。

製作人工作職責大致有：制訂劇團組織與管理規則、規劃並監督行政部門各項工作的能力，以及與創作部門及技術部門保持密切之聯繫。

#### • 行政

一般劇團行政工作在處理事務性的工作，如：推展劇團爭取演出機會、敲定演出檔期、各項合約的簽定、各類文書的處理，以及檔案的管理等。

#### • 宣傳

**宣**傳工作是行政部門很重要的一個環節。戲劇演出最主要的目的是希望觀眾能到劇場來觀賞，那麼，劇團要如何讓觀眾知道他們有戲要推出？這一齣戲是否會吸引觀眾的興趣，讓他們願意來觀賞？其次，劇團的營運必須依靠金錢的收入，劇團是否能藉每一次的演出而有所獲利，這也算是宣傳工作中的一部分。因此，在現代的劇場觀念裡，宣傳不應僅止在於消極的「告知」行為，還必須是擴展到積極的「行銷」層次上。

#### • 票務

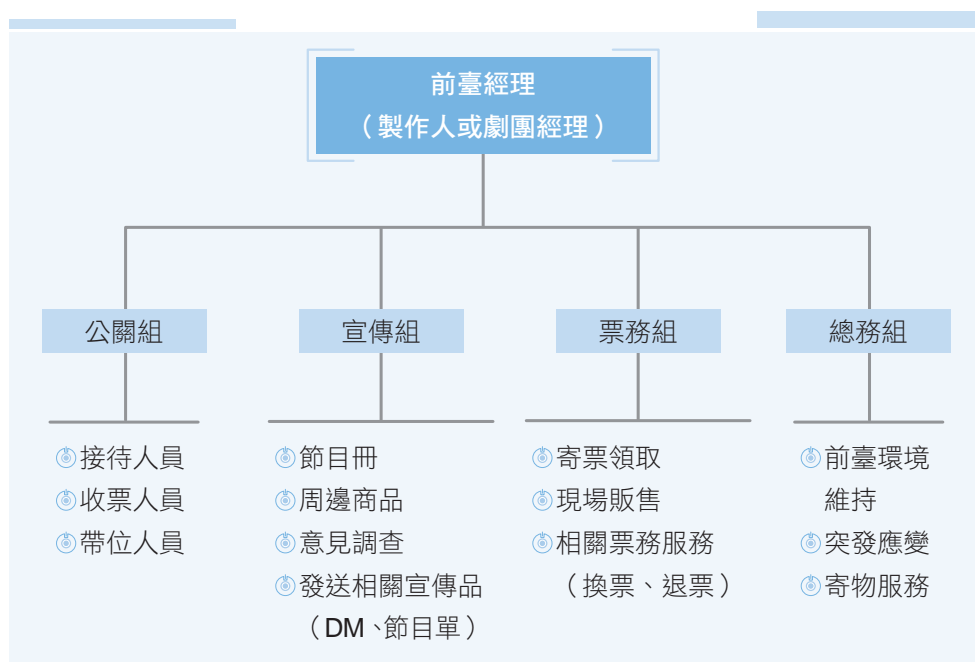
**票**務主要在處理與票卷所有的相關事務，是一項極為繁瑣又必需耐心、細心處理的工作。目前在國內，大部分的演出團體會將票務的工作委託給私人經營的售票系統，做統一的規劃與處理；這樣的做法，以現代的經營眼光來看，實不失為一個省時又省力的好方法。依照各不同票務系統公司的要求，委託團體必須支付票卷印刷成本、人事成本以及一定額度的備金。整個票務系統大致分為幾個部分：印票、驗票、派票、售票、結票以及貴賓卷與公關票。

## • 財務

**劇**團的財務部門與所有的企業組織一樣，是維持組織運作最重要的一個環節。財務若不健全，組織必定經營困難，最後難免走向“關門大吉”一條路。財務主要的工作可以有兩個面向，一是開源，二是節流；開源在於積極尋找管道擴展收入來源，節流則是縮小預算盡量減少支出。

## • 公關

**公**關所指的意義是「公共關係」，戲劇演出是一個訴諸公眾的行為，在這樣的界定下，演出團體理當與公眾建立良好的互動關係。在一般人的認知中，公關似乎停留在「拉廣告、找贊助」的層面，其實在現代的社會運作中，公關一詞應有更加擴展的必要。公共關係是一種形象或聲譽的管理，是利用每一次與他人接觸的機會，進行有效的雙向溝通，有效的推展公共關係，可以提昇劇團（表演團體）的創作環境。



## 創作部門

### • 導演

**導**演在現代的劇場中已是最具分量的人物，我們也常聽說一個劇場作品最終的作者就是導演，導演是一門二度創作的藝術，他是基於劇本的「再創造」。導演讀完劇本之後，尋找適合的演員及其他工作人員，並與這群挑選出來的人共同合作，結合所有演出因素成為劇場完整的演出。導演，就是結合想法與劇本，在舞臺上具體呈現的人。

### • 排演助理

**在**整個排戲過程中，導演的工作可說是龐大、複雜又瑣碎的；為了不漏失掉任何的一個環節，導演可以聘任專門的幫手來輔助、提醒，並分擔一部份導演的工作；這個幫手在劇場中成為排演助理。在有些劇組的編制中會出現「副導演」、「助理導演」這樣的職稱，基本上，我們可以將之統一簡化為排演助理。主要在處理導演所交代的工作而非執行導演的工作。排演助理的工作內容有依據導演計畫排定排戲時間表、排演前確定演員排戲通知、紀錄導演所安排的走位、紀錄並處理排戲時導演交代之事項、幫助演員提詞、代替未出席的演員走位並在演出時照看人物上下場。

### • 演員

**演**員是導演在創造演出時最有力的創作工具之一，同時也是導演最為密切的工作夥伴。一齣戲的製作，最終是由演員透過演出，將所有劇組人員辛勤的工作成果一一展現在舞臺上，因此，我們可以說演員是代替所有創作者、執行者，以面對面的方式與觀眾做直接的接觸，如此看來，演員所肩負的責任就顯得相當巨大了。演員的工作內容從一開始的熟讀劇本、分析劇本，進而人物分析及撰寫角色自傳到後面的背詞、丟本、記走位、創造角色，並透過反覆排練，到最後的全心演出。

### • 舞臺設計

**舞**臺所指的是戲劇表演呈現的所在，廣義上來說，它除了演員所站著的舞臺外，在有些獨特的演出中還包括戲劇中所有延伸的區域，例如：舞臺前沿、樂池、側臺、後臺，甚至觀眾席都是表演的空間。因此舞臺設計簡單的說就是「對演出空間的處理」。舞臺設計的第一個功能在於解釋劇本，包含時空及空間背景，另外還有人物的狀況。舞臺設計的第二個功能在於增強故事的張力或是裝飾戲劇動作。





由刺點創作工坊製作的中文原創音樂劇《苦魯人生—幕後傳奇》，用荒謬與笑聲，展現出舞臺幕後人員的血汗與淚水，不僅讓觀眾一窺劇場後臺，更同時推廣劇場文化。

### • 道具設計

**道**具一般來說可以分為大道具和小道具，大道具指的是桌子、椅子、櫃子等大型的物品；而個人攜帶的，如：花瓶、雨傘、眼鏡等，則稱為小道具。有時候道具的歸類會與舞臺和服裝有重疊的狀況，也就是說有的看似是道具的範圍（尤其是大道具）可能可以歸於舞臺，而有些小道具也可以歸於服裝造型。道具設計的功能有幫助解釋劇本、幫助解釋人物性格、裝飾場景，建立風格以及幫助演員。

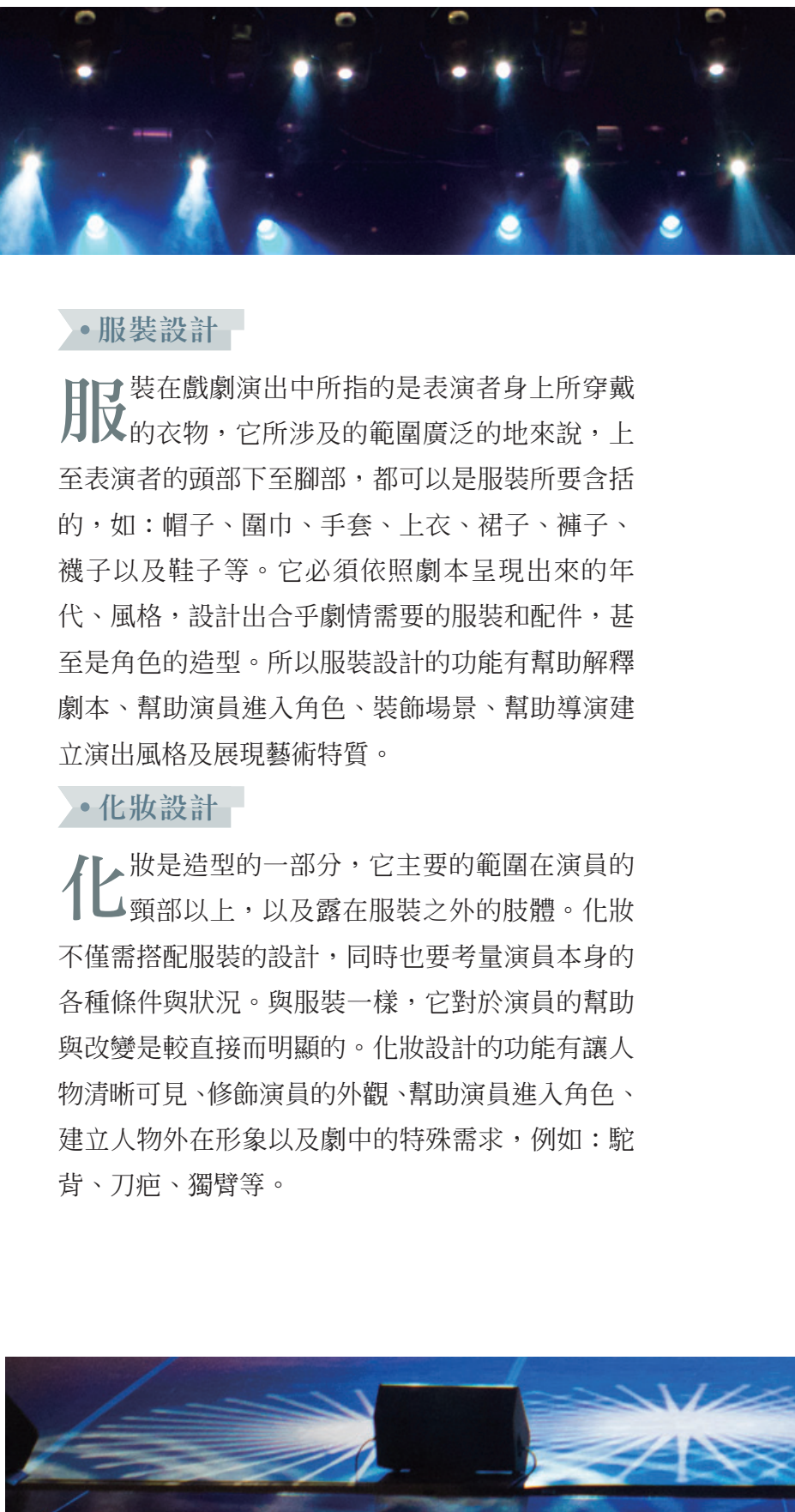
### • 燈光設計

**燈**光設計在戲劇演出中可以說是最近的事情，也就是說，燈光設計是最後加入劇場藝術行列的一個創作元素，這其中的原因與歷史和科技的發展有相當大的關係。燈光設計的功能有提供基本照明、解釋劇本、幫助建立場面焦點、營造場景氣氛、形成藝術風格。

### • 音效設計

**劇**場中的音效包含了「音樂」與「效果音」兩個方面。效果音所指的是劇中除了人聲之外具體的聲音，例如：鳥叫蟲鳴、雷聲、門鈴聲、車子開動的聲音；或是不具體的空間音，如：空曠的草原、幽靜的森林、夜半的街道等情境中特有的聲響。由於這些聲音在劇中是以原有的面貌來呈現，因此效果音不屬於設計的範圍而是技術性上的執行。音樂設計的功能有烘托場景氣氛、製造場景效果、提供演出節奏及幫助建立演出風格，呈現藝術特質。所以音樂是很重要的一部份，好的音樂選擇可為戲加分。有的音樂設計是自己會寫音樂的作曲家、有的只是組合別人寫過的音樂。不過，不管哪一種音樂設計，他們都必須讓這些音樂或音效適時發揮功能。





### • 服裝設計

**服**裝在戲劇演出中所指的是表演者身上所穿戴的衣物，它所涉及的範圍廣泛的地來說，上至表演者的頭部下至腳部，都可以是服裝所要含括的，如：帽子、圍巾、手套、上衣、裙子、褲子、襪子以及鞋子等。它必須依照劇本呈現出來的年代、風格，設計出合乎劇情需要的服裝和配件，甚至是角色的造型。所以服裝設計的功能有幫助解釋劇本、幫助演員進入角色、裝飾場景、幫助導演建立演出風格及展現藝術特質。

### • 化妝設計

**化**妝是造型的一部分，它主要的範圍在演員的頸部以上，以及露在服裝之外的肢體。化妝不僅需搭配服裝的設計，同時也要考量演員本身的各種條件與狀況。與服裝一樣，它對於演員的幫助與改變是較直接而明顯的。化妝設計的功能有讓人清晰可見、修飾演員的外觀、幫助演員進入角色、建立人物外在形象以及劇中的特殊需求，例如：駝背、刀疤、獨臂等。



立陶宛國家歌劇院開箱影片



國家兩廳院：開箱劇場後臺好時光



臺中國家歌劇院【什麼是舞台】系列影片

## 技術部門

### • 舞臺監督

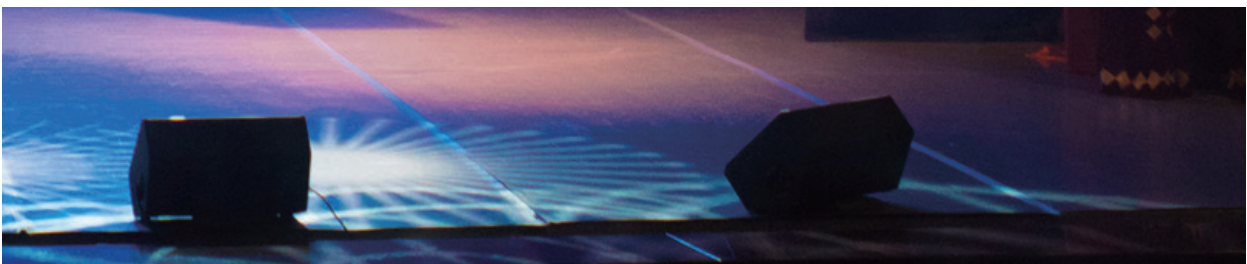
**舞**臺監督是一齣戲的演出之中絕對不能缺少的人物，他是演出時控制整齣戲進行的靈魂人物，必須負責燈光、換景、音樂等，種種舞臺技術的進行。換句話說，什麼時候燈光要亮？什麼時候音樂該放？什麼時候換景，或升降大幕等事項，都要由舞臺監督告訴工作人員。排戲時，舞臺監督要監控整齣戲的舞臺工程進度、排戲進度、服裝製作進度等，進入劇場之後，所有幕前幕後所用的時間，也由舞臺監督掌控著。我們也因而可以界定舞臺監督的角色，在狹義的層面來看，他是掌管戲劇演出時舞臺上一切事物的統籌者；廣義上來說，他要掌控所有製作過程中一切會影響演出的因素，並扮演居中協調與溝通的角色。

### • 舞監助理

**協**助舞臺監督與各技術單位的溝通、協調，並且協助舞臺監督收集場地相關資料給予設計團隊。並且協助舞臺監督紀錄 cue 表。

### • 技術指導

**顧**名思義，就是戲劇演出中技術部門在製作過程中的指導人，廣義上來說，他負責解決技術部門在製作上所遭遇的所有問題。但是，由於劇場是一個極度分工與極度專業的組織，每一個領域的專長不同，在此情況下，大部分的技术指導專指「舞臺布景」製作的指導人，而其它部分則另有其人來擔綱。技術指導的中心職責在於「讓布景在有效率，且符合經濟效益的狀況下，順利的被製作完成」。



由新北市江翠國中戲劇社，帶領你還原全國學生創意戲劇比賽現場

## 《冤家甜蜜蜜》



舞臺上僅有大道具擺放出來，兩家的風格略微不同，門口皆以門框表現，演員進出家中都以無實物來表現，在兩家的門口之間有一株桃樹，會在劇中使用。



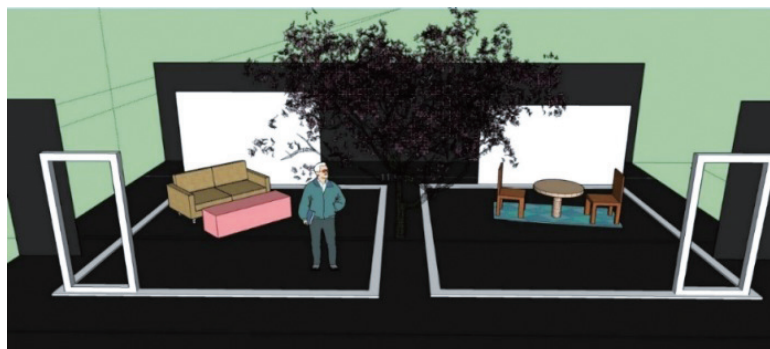
歐小風與楊茜茜相約桃樹下。



黑道老大與小弟出場。

### 劇本的形成

**編**劇葉志偉老師當初會創作這個劇本是為了某公司尾牙表演節目所寫的，經過討論後，因為此劇本時間長度符合比賽的規定，且很有喜劇的效果，在國中階段，要學生詮釋悲劇的文本恐怕難度較高些，但以喜劇的方式處理語言較富有節奏感和趣味，演員詮釋起來也較能掌握。再加上劇本語言富有許多詼諧的對白、劇中人物個性鮮明；雖然有幾個角色是超齡的角色，但演員的素質佳，是可以挑戰的劇本。而且，舞臺布景不複雜，在有限的時間內不會因換景而浪費太多時間。於是獲得編劇的授權，決定搬演這齣作品



《冤家甜蜜蜜》舞臺設計示意圖（葉志偉提供），全劇共分為三景，無需換幕，在舞臺的不同區位表現。





歐大娘臉上敷著面膜出來後，嚇到老大與小弟劇照。



歐小風與楊茜茜互約要看對方家裡的地契劇照。

## 故事架構

從《冤家甜蜜蜜》劇本架構來看，跟西方莎士比亞的《羅密歐與茱麗葉》有著相似之處，都是關於兩個家庭的故事：楊家與歐家毗鄰而居的兩個家族，僅隔著一株巨大的桃樹，共享土地。失婚的楊老頭，與喪夫的歐大娘互看不順眼，但他們的孩子楊茜茜與歐小風卻私底下互相喜歡，經常偷偷幽會。一天，心懷不軌的黑幫組織假扮成風水專家，佯裝驅魔做法，以詐騙他們的房產，沒想到地契早被兩個小孩悄悄取走。黑道因而改變戰略，明目張膽綁架父母，威脅他們以地契贖回人質。就在一陣慌亂喧鬧，歐小風與楊茜茜成功救出父母，並將歹徒繩之以法，互為世仇的兩家人就此和解。



楊老頭與歐大娘被綁在桃樹前，小弟被交代在旁看著劇照。導演在舞臺的調度是安排歐小風與楊茜茜坐在舞臺臺口前緣處，與後面爸媽被綁架的場景同時呈現，但空間不同，觀眾可同時看見兩組演出的畫面。



《冤家甜蜜蜜》戲劇演出（上+下集）

教學範例


# 【認識劇場分工】

教學對象	國中七～九年級學生	
教學時間	4 節課	
教學材料	電腦投影設備、圖像與影像資源、圖畫紙、彩色筆、燈光音效器材、化妝品、舞臺馬克膠	
學生先備能力	<ol style="list-style-type: none"> <li>1. 參與過團體分工合作的經驗與溝通協調的能力。</li> <li>2. 具備基本劇場型式的認知。</li> <li>3. 具備欣賞過劇場演出，或在課堂上觀賞過劇場演出影片的經驗。</li> </ol>	
教學準備	<ol style="list-style-type: none"> <li>1. 準備符合本單元相關影片、圖片，以便融入課程中。</li> <li>2. 準備教師帶領戲劇比賽相關影音資料及相關經驗分享。</li> </ol>	
藝術領域核心素養	<p>藝 -J-A1 參與藝術活動，增進美感知能。</p> <p>藝 -J-A3 嘗試規劃與執行藝術活動，因應情境需求發揮創意。</p> <p>藝 -J-C2 透過藝術實踐，建立利他與合群的知能，培養團隊合作與溝通協調的能力。</p>	
學習重點	學習表現	<p>表 2-IV-1 能覺察並感受創作與美感經驗的關聯。</p> <p>表 2-IV-3 能運用適當的語彙，明確表達、解析及評價自己與他人的作品。</p> <p>表 3-IV-1 能運用劇場相關技術，有計畫地排練與展演。</p> <p>表 3-IV-4 能養成鑑賞表演藝術的習慣，並能適性發展。</p>
	學習內容	<p>表 E-IV-2 肢體動作與語彙、角色建立與表演、各類型文本分析與創作。</p> <p>表 P-IV-1 表演團隊組織與架構、劇場基礎設計和製作。</p> <p>表 P-IV-4 表演藝術活動與展演、表演藝術相關工作的特性與種類。</p>
學習目標	<ol style="list-style-type: none"> <li>1. 能瞭解劇場的分工與行政部門工作職掌。</li> <li>2. 能體會分工合作在劇場工作的重要性。</li> <li>3. 能從討論中完成創作並能從中獲得興趣。</li> </ol>	



節次	教學內容與流程	教學時間
第一節課	<p>一、導入活動</p> <p>教師先進行分組，以排為單位，說明「支援前線」活動規則，教師出題後，各組依現場有的物件立刻蒐集，蒐集完成後統一由一位同學交至講桌前方給教師檢查，最快且無錯誤者，該排得一分。</p> <p>二、展開活動</p> <p>1. 課堂活動：支援前線</p> <p>(1)各組各就各位，專心聆聽老師所唸出的題目，例如：五本課本、一個橡皮擦、四個水壺、三個書包、二包衛生紙、兩隻尺。</p> <p>(2)教師當裁判，確認各組的先後順序後，檢查每組交上來的物件是否正確，如有誤，該組就取消資格，如全部正確，該組可得一分，以此類推。可出 3 ~ 4 題。最後統計哪一排分數最高獲勝。</p> <p>(3)教師在準備題目時要留意是否是好蒐集大家都會有的物件。並在活動進行觀察各組同學參與情形。</p> <p>2. 課堂活動：園遊會籌備會</p> <p>(1)延續上個活動的組別，教師發下各組一張四開圖畫紙及彩色筆。引導學生思考，以下學期八年級校慶園遊會活動為例，各班如要販賣食物飲料，小組會如何分工呢？請各組發揮創意完成在圖畫紙上並於下週課堂進行報告。</p> <p>(2)小組討論時間，教師去各組確認該組的內容與方向是否符合教師的要求。</p> <p>三、綜合活動</p> <p>(1)剩下三分鐘的時間，請各組先停止討論，也請同學回到座位上。</p> <p>(2)請同學思考第一個支援前線的活動中，有觀察到什麼嗎？各組在準備物件的過程中有什麼方法或是遇到的困難？如何快速且正確的得分？</p> <p>(3)這個練習也可藉此激發各隊的向心力或反應力、觀察力。</p> <p>(4)預告下週上課要進行園遊會籌備會的小組報告。</p>	45 分鐘

節次	教學內容與流程	教學時間
第二節課	<p>一、導入活動</p> <p>經過各組上週熱烈的討論後，今天就要聽聽大家的分享，待會兒各組上臺報告人數可 1-2 位，上臺時將圖畫紙貼在黑板上讓其他組別同時看到。</p> <p>二、展開活動</p> <ol style="list-style-type: none"> <li>1. 各組上臺分享所討論的內容，學生呈現的方式可以有很多種，鼓勵同學發揮創意，並帶領學生思考舉辦園遊會攤位時會有的分工項目是否正確。其他組別如有疑問也可以提出討論。</li> <li>2. 各組報告完後，教師開始引導，討論完園遊會的分工後，接下來，如果是要進到劇場看演出，我們通常只留意臺前的演員，但你們知道背後也有一群重要的幕後工作人員，才能造就一場完美的演出嗎？先猜猜看，假設我們要演出大型舞臺劇《三隻小豬》，除了臺前的演員，幕後要有哪些工作人員呢？</li> <li>3. 請各組進行討論，下週於課堂上確認各組所討論的內容。</li> </ol> <p>三、綜合活動</p> <ol style="list-style-type: none"> <li>1. 學生在進行劇場分工的討論時，請同學就以目前的經驗來做討論，教師不需要給過多的指引及提示。</li> <li>2. 在引導過程中可說明團隊合作的重要性，包括同學上週所討論的校慶園遊會活動，都是需要經過大家共同分工合作才能完成的一個活動，各部門之間的關係是非常重要的。</li> <li>3. 就像在班上一樣，除了班導師，班級的幹部、小老師也是一個分工合作的概念，每人各司其職。</li> </ol>	45 分鐘
第三節課	<p>一、導入活動</p> <p>請各組將上週討論的工作人員討論單交給教師，教師在待會兒說明過程中會對照各組所討論出的答案，並統計各組的分數，看哪一組的分數最高，代表大家想的愈仔細喔！</p>	45 分鐘

節次	教學內容與流程	教學時間
第三節課	<p>二、展開活動</p> <p>戲劇藝術的呈現與其他藝術在創作過程中最大的不同，在於它是一個集體創作的藝術呈現，一群人在為同一目標所創作出來的集體藝術，每一齣戲的演出必須去融合所有參與者的創作，任何一個環節都必須與整體作緊密的配合，才能使演出順利。</p> <p>1. 劇場分工：工作職掌介紹</p> <p><b>藝術部門</b></p> <p>(1) 製作人                      (6) 舞臺監督  (2) 導演                         (7) 舞監助理  (3) 導演助理                 (8) 燈光設計  (4) 排演助理                 (9) 舞臺設計  (5) 演員</p> <p><b>行政部門</b></p> <p>(1) 財務                         (3) 公關  (2) 票務                         (4) 文宣</p> <p><b>前臺人員</b></p> <p>(1) 票口                         (3) 帶位  (2) 前臺                         (4) 前臺經理</p> <p>2. 對照各組所討論出的答案，是否有符合上述所提到的劇場分工，並統計分數，給予前三名的組別獎勵。</p> <p>3. 觀看影片： 國家兩廳院 NTCH togo：  音樂劇揭密 X 天作之合劇場《飲食男女》：  劇場分工篇</p> <p>三、綜合活動</p> <p>1. 分享教師自身帶領戲劇社參加比賽的經驗，每位成員都是重要的零件，缺一不可。如果零件壞了，機器就無法運轉。一齣戲的成功並非只有站在舞臺上的演員而已，而是要靠許多人，花長時間專注投入與合作才能產出。正所謂：「臺上十分鐘，臺下十年功」。</p> <p>2. 下週請同學移動至表藝教室，讓大家體驗部份藝術部門的工作內容及操作。</p>	45 分鐘

節次	教學內容與流程	教學時間
第四節課	<p>一、導入活動</p> <p>劇場是一門綜合藝術，從準備階段到演出結束，從幕前到幕後，需要大家的分工合作，才能成就一齣完美的表演，究竟在執行一場演出的時候各組是如何操作的？待會兒我們先讓同學來觀看 104 學年度江翠國中戲劇社同學參加全國學生創意戲劇比賽的影片。請各位同學仔細看喔！</p> <p>二、展開活動</p> <p>1. 影片欣賞</p> <p>(1) 觀賞新北市江翠國中戲劇社參賽影片：《冤家甜蜜蜜》</p> <p>(2) 同學剛才看得這個比賽影片，特別說明，因為比賽規定，在演出的時候指導老師都無法上臺參與，所有部門都必須是同學親自操作及執行的，包括燈光、音樂、服裝、道具、舞臺執行，所以也很考驗同學彼此之間的默契和臨場反應。這都是辛苦排練的成果，戲劇表演和電視電影表演最大的不同，就是戲劇表演是當下面對面與觀眾的交流，不像電視電影表演可以 <b>NG</b> 重來。這也是為什麼要不斷的排練與排練。為的就是臺上最完美的演出。</p> <p>2. 劇場實務操作</p> <p>(1) 舞臺布景：教師介紹舞臺上基本的概念，包含左右舞臺的方向及簡單的舞臺標示及舞臺布景。</p> <p>(2) 燈光：教師開啟軌道燈，讓同學感受劇場燈與日光燈的不同，並簡易告知同學燈光控制器的使用方法及變化的方式有哪些。</p> <p>(3) 音效：教師操作音效控制器讓同學瞭解在劇場演出時配樂的方法。</p> <p>(4) 化妝：教師簡易的介紹舞臺上會使用的化妝用品。</p> <p>三、綜合活動</p> <p>1. 經過這個單元的介紹，同學是不是對劇場工作有了更多的認識與瞭解？</p>	45 分鐘



節次	教學內容與流程	教學時間
第四節課	2. 如果有機會能進到劇場工作，你最想擔任的職務是什麼？ 3. 鼓勵同學有機會一定要親自到劇場觀賞演出，感受現場的氛圍，和透過螢幕觀賞有很大的差別。	45 分鐘

楊茜茜

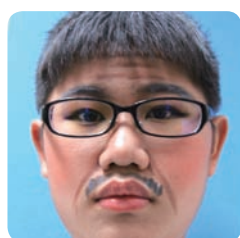


歐小風



## 冤家甜蜜蜜

楊老頭



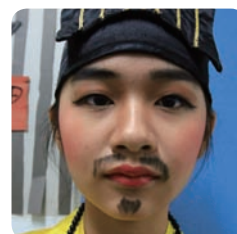
歐大娘



警察



道士(小弟)



《冤家甜蜜蜜》角色定裝及妝容設計

# 學習單

克服劇場技術沒有標準流程，有時要就地取材，有時要視表演場地的條件來應變。此刻你是一位劇場工作人員，你需要從 Step1 選擇一項特效，接著思考 Step2 A ~ E 哪一組製作材料可以創造出這個特效。將你選擇的材料和製作方法畫進空白的劇場示意圖中，並將製作材料擺放到你覺得可以順利操作，達到效果的位置，試試看你能否說出這組製作材料是如何運用，以達到你所挑選的特效？

## Step1 選擇特效

1. 流星
2. 下雨
3. 漂浮的小船
4. 暴風雪
5. 樹影

## Step2 選擇製作材料

A 長尾夾、釣魚線、LED 燈



B 水管、抽水馬達、水桶、防水布



C 防水布、繩子、水管 E



D 雪花、電風扇、照明



E 聚光燈、遮光片

